

**L'actualité Art/luxe/beauté au filtre d'un regard narratif ou appliqué.
 Cerveau droit ou cerveau gauche, choisissez votre vert...*

17-5641

LE VERT EMERAUDE EST INTRONISÉ COULEUR 2013 PAR PANTONE.
 QUELQUES UNS DES TERRITOIRES SYMBOLIQUES ET SENSORIELS
 DE CETTE NUANCE RICHE DE SENS :

Réponse cerveau droit *

« Drama Green »

Vert lumineux et fertile, avec ses nuances jaunes qui le rapprochent du Péridot, arboré par **Angelina Jolie** (1) dans toute sa splendeur maternante, il est aussi statutaire pour la robe de l'épouse **Arnolfini** (2), car à l'époque les verts intenses, très coûteux à obtenir sont arborés par la haute bourgeoisie.

Le 19ème siècle étend et ravive la gamme des couleurs disponibles. La chimie rend accessible ces merveilleux « verts à l'aldéhyde », stables et intenses. La mode et la peinture s'en emparent comme l'a rappelé l'exposition du Musée d'Orsay sur l'**Impressionisme et la mode**. Le vert qui était très populaire pour les vêtements de jour, d'extérieur (3, Monet, Femmes au jardin, détail), devient une couleur d'apparat, qui prend sa place dans la mode du soir. Ceci est du à la fois à son intensité nouvelle, mais aussi, comme le rappelle Eva Heller dans « **Psychologie de la couleur** », au passage à la lumière au gaz qui en accentue les reflets, alors que la bougie avait tendance à les éteindre..

Le vert émeraude prend une aura fatale séductrice.. Monet en pare la Camille dont il est amoureux (4). Keira Knightley est au sommet de sa beauté, mais aussi vouée au drame par la jalousie de sa sœur, dans « **Atonement** » en 2007. Cette robe devenue culte, fait partie de l'exposition du V&A de Londres sur le costume du cinéma. Le succès du vert émeraude et son aura sulfureuse tiennent aussi à la force du contraste maximum qu'il offre avec l'arrière plan rouge des lieux de la nuit (théâtre, maison close !, restaurant, et maintenant red carpet..), et avec le noir et blanc de l'habit masculin. Les stars d'Hollywood en usent avec bonheur, ici, aux **Oscars 2012** (5).

Les cinéastes en jouent aussi : fugace mais inoubliable apparition de **Cyd Charisse** dans « Un Américain à Paris » (6).

Hitchcock qui utilise le costume et sa couleur comme un élément dramatique majeur, fait dans **Vertigo** un usage particulièrement obsédant du vert. Quand Scottie voit pour la première fois Madeleine au restaurant, elle se drappe dans une étole émeraude qui contribue encore à la détacher de l'arrière plan et à la nimber d'irréalité (7). Après cette scène, il suivra une Madeleine fantomatique vêtue de gris, blanc, noir. Après sa disparition, il croise son sosie, Judy, vêtue d'une robe qui est le contre-pied de celle de Madeleine au restaurant : populaire, synthétique, aguicheuse, mais verte elle aussi (8).

Et quand au terme du processus de transformation, il réussit à transformer Judy en une réincarnation de Madeleine, celle-ci lui apparaît baignée dans la lumière verte de l'enseigne de l'hôtel où elle habite. Le vert irréel prend un caractère hallucinatoire, et poignant, comme un paradis perdu (9). C'est ce vert qui clôt le « **Gatsby le Magnifique** » de Scott Fitzgerald : "Gatsby croyait en la lumière verte, l'extatique avenir qui d'année en année recule devant nous. Il nous a échappé? Qu'importe ! Demain nous courrons plus vite, nos bras s'étendront plus loin... Et un beau matin... C'est ainsi que nous avançons, barques luttant contre un courant qui nous rejette sans cesse vers le passé. "

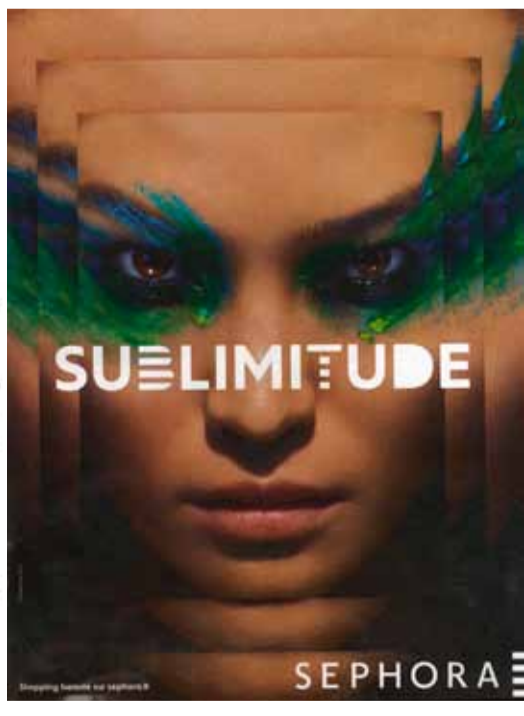
Pour finir avec ce vert émeraude 2013 coté glamour, sa popularité est déjà acquise auprès des Fashion girls russes dont les arrières grand-mères adoraient déjà la malachite, comme le montre cette silhouette signée **Michael Kors** dans le Cosmo russe.(10)



Réponse cerveaux gauche *

Vert Sorcier

Vert tropical, exubérant et ensorcelant :
 Campagne Séphora, Crème pour les
 mains à l'absinthe Body Shop,
 et vert émeraude inclus par Risqué
 dans la réédition de ses « Classiques »
 pour le marché brésilien.



Actualités Paris :

*Linder au Musée d'Art Moderne, Pop Art
 Grinçant et floralité acide, un vert émeraude qui
 sort du cadre pour la Une du nouveau Glamour,
 et vague de vert tropical au Bon Marché pour la
 grande expo Brésil du printemps.*

